

Guía ciudadana para identificación,
prevención y atención de la

Violencia Política de Género

Directorio

CONSEJERA PRESIDENTA
Dra. Paloma Blanco López

CONSEJERAS Y CONSEJEROS ELECTORALES
Mtra. Zelandia Bórquez Estrada
Lic. Graciela Díaz Vázquez
Mtro. Luis Gerardo Lomelí Rodríguez
Dr. Adán Nieto Flores
Mtro. Juan Manuel Ramírez García
Mtro. Marco Iván Vargas Cuellar

SECRETARIA EJECUTIVA
Lic. Roble Ruth Alejandro Torres

Créditos

COORDINACIÓN DE GÉNERO E INCLUSIÓN.
Lic. Fátima Patricia Hernández Alvizo

CONTENIDOS
Lic. Marcela Guadalupe Gallegos Martínez (CEEPAC)
Mtra. Sanjuana Jaramillo Jante (Tribunal Electoral del Estado de San Luis Potosí)
Mtra. Silvia del Carmen Martínez Martínez (CEEPAC)
Mtra. Urenda Queletzú Navarro Sánchez (Defensoría Universitaria - UASLP)

CONCEPTO GRÁFICO Y DISEÑO
D.G. Ángeles Escobar

CORRECCIÓN DE ESTILO
Mtra. María Alina Esparza Herrera

TRADUCCIÓN
Lic. Elda Mizraim Fernández Acosta
Lic. Yesenia Mendoza Santiago

-
*Guía Ciudadana para la identificación, prevención
y atención de la violencia política contra las mujeres en razón de género*
Primera edición, mayo 2022

©2021, Consejo Estatal Electoral y de Participación Ciudadana de San Luis Potosí.

Sierra Leona #555, Lomas 3ª sección, C.P. 78216, San Luis Potosí

Índice

Tejwa'medhomtaláb k'al an dhuchadh úw Guía Ciudadana	3
¿Janey játs an odhnaxtaláb k'al an mimlabchik xi exladh ti violencia política en razón de género?	5
¿Jawa' nixé' an awitaláb xi in kwa'alchik al an mimláb?	7
¿Janey játs an odhnaxtaláb k'al an mimlabchik xi exladh ti Violencia Política en razón de Género (VPG)?	8
¿Jant'ini' ti ka exlomna' an odhnaxtaláb k'al an mimlábchik xi exladh ti violencia política en razón de género (VPG)?	9
An Consejo Estatal Electoral y de Participación Ciudadana (CEEPAC)	11
An Consejo Estatal Electoral y de Participación Ciudadana (CEEPAC)	13
¿Jawa' nixé' an bél xi u aynáb tam wa'ats jun i odhomtaláb k'al an káw a xi bijidh ti procedimiento sancionador especial para la VPG?	14
¿Jita' ne'ets kin ejtow kin odha' an káw max wa'ats an odhnaxtaláb xi bijidh ti VPG?	14
¿Jant'oney kwa'al ka bína' tam ka odha' an káw?	15
¿Jawa' játs an bél a xi u aynáb tam ka t'ajan jun i odhomtaláb k'al an káw tin ébal an vpg?	16
¿Jant'ey játs xi bijidh ti medidas cautelares?	17
¿Jant'ey játs xi bijidh ti medidas de protección?	18

An Tribunal Electoral xi ti bichow Tampots'ots	19
An tribunal electoral xi ti bichow Tampots'ots'í	21
¿Jawa' játs an bel a xi in aynál an tribunal electoral tam ka wa'tsin jun i odhnaxtaláb tin ébal an vpc?	22
An ts'ejkantaláb xibijidh ti resoluciones de los Procedimientos Sancionadores Especiales.	22
An élxataláb xi bijidh ti juicio para la protección de los derechos político electorales de la ciudadanía	22
An bél axi u aynáb tam ka t'ajan jun I JDC.	22
Jita' játs axi u otsel k'al axé' xi elaxtaláb xi bíjidh ti juicio.?	22
An jolataláb abal ka t'ajan a xi bijidh ti plazos y términos	23
An k'icháj ani an jolataláb a xi u t'ojnalchik a xi bijidh ti días y horas hábiles	23
Yejenchixtaláb abal ka odháj an káw	24
T'ajbiláb a xi kwa'al ka putuwat abal ka wa'tsin an ts'ejkantaláb	25

Tejwa'medhomtaláb k'al an dhuchadh úw Guía Ciudadana

No seré una mujer libre mientras siga habiendo mujeres sometidas.

AUDRE LORDE

An exlomtaláb abal wa'ats an odhnaxtaláb k'al an mimláb xi bijidh ti Violencia Política, tejé' ti bichow Tampots'ots', ani in exbádh abal ka exlomnáj, ka taledháj ani ka bijiyat jun i t'ajbiláb a xi kwa'al ka putuwat abal ka wa'tsin jun i tsejkantaláb, patal axé' pel jun i dhéy t'ojlab xi kwa'al kin t'aja' an ok'lekchik a xi in tomnál ti pilchik atáj eyaltaláb.

An Consejo Estatal Electoral y de Participación Ciudadana, junkudh k'al an Universidad Autónoma ti Tampot'sot's ani an Tribunal Electoral ti Tampots'ots' in exalchik abal lej yejental ka buk'wat patal axé' xi tso'oblíxaláb abal tin yanel an mimláb, kin tolmixna', exlómna' ani kin tsápná' k'al an takuxtaláb ti al an pejach támub 2020-2021, ani jayej abal kin eyendha' an eyal xi ka jilkón tákudh. In inkiyamalchik an dhuchadh úw bijidh ti Guía Ciudadana abal ka exlomnáj, ka t'ajan ti kwentaj ani yabáts ka wat'ey an odhnaxtaláb kal an mimláb xi bijidh Violencia Política de Género, nixé' xi dhuchlab in tejwa'medhál yantolom y exbadh káw abal jítakits kin ajy kin t'aja' ti kwentaj max tá' in tsu'umal u wat'el an odhnaxtaláb, ani kin bajuw ka odnanchat in iniktal, in tsalapil, in kwajtal o in k'álabil, in tumínal, ani pilchik jant'oj, patal axé' tin awiltal kál an takwlat's k'al an eyaltabal.

Al axé' xi t'ojláb, aniyej jayej ne'ests k ejtow ka elan jant'onéy játs tam t'ojláb in ejtowel kin t'aja' an eyal, ani in tomnál abal kin exloma' jant'onéy u wat'el k'al jita' xu jolbinal kom wa'ats an jolbintaláb xi ne'ets ka punchin jun i t'ajbiláb a xi kwa'al kin putuj abal ka wa'tsin jún i tsejkantaláb, max ka jilk'on lejkidh abal játs an odhnaxtaláb k'al an mimláb, tin ébal an takuxtaláb. Axé' max játs jant'ini' ti uludh ti dhuchad uchbidh káw a xi u éyнал.





**¿Jant'ey jats an
odhnaxtaláb k'al an
mimláb xi bíjidh ti láb
Violencia Política en
razón de Género (VPG)?**

¿Jawa' nixé' an awitaláb xi in kwa'alchik al an mimláb?

In awital an mimláb, péj jún i exbadh káw a xi k'wajat exladh ju'tamk'ij. In exobintal, k'anixtal, ani beletnaxtalabil péj jún l t'ojláb a xi in k'ibalej yán l bél kin aynanchij an eyalchik, an junkudh atiklabchik, an wit'omchik ani an pilchik tamkudh atikláb xi wa'ats ju'tajk'ij k'al an junkudhtaláb, an tamkudh tsalap abal kin bajuw ka taledháj an k'eatnaxtaláb a xi wa'ats k'al an mimláb ani an inik.

An uchbidh káw xi exladh ti Convención sobre la Eliminación de Todas las Formas de Discriminación contra la Mujer (CEDAW) in k'aniyal an mimláb ani in t'ajál abal an ok'lek axi in bats'úmal abal ne'ets kin t'aja' tin kwentaj axé' xi uchbidh káw, in kwa'al in uchbíl abal yab ka wa'tsin an k'eatnaxtaláb k'al an mimláb ani an inikchik. (Oficina del Alto Comisionado de las Naciones Unidas para los Derechos Humanos, OACNUDH, 2008b:5). Tam alwa' ex'obnadits axé' xi uchbidh káw xi bijidh Convención an Comité k'al an CEDAW in bijiyamal abal an ok'lek kwa'al kin putuw a axe'chik xi uchbixtaláb:

- Kin beletna' abal yab ka wa'tsin an k'eatnaxtaláb k'al an mimlábchik ti al an uchbidh káw, tin tamét yan jita' o tin kwetemtal.
- Ka wa'tsin an alwa'taláb abal an mimláb , ani patal an tojláb xi ka beldháj, ka alwa' tsejkan.
- Kin tomolna' patal an odhnaxtaláb xi ka wa'tsin k'al an atikláb, ani an odhnaxtaláb xi t'ajchinalchik an mimláb kom pél i uxum. (Comité CEDAW, 2004; párr.7).

¿Jant'ey jats an odhnaxtaláb k'al an mimláb xi bíjidh ti láb violencia política en razón de género (VPG)?

An jolataláb xi in kwa'al an mimlábchik k'al jun i eytalab, pél jún i biyál t'ajbiláb a xi expidh an inikchik in abatnálak an eytaláb, axé xi t'abiláb in t'ajámab abal ka wa'tsin an odhnaxtaláb k'al an mimlábchik. Jaxtám an jolataláb xi pidhnalchik an mimláb abal kin ejtow jayej kin bats'uw jún i eyaltalab u k'ibts'onab kom axé' pél jún i t'ajnéel xi ma ti biyál walim an inikchich in t'ajál. (Cerva, 2014).

Patal axe' xi odhnaxtaláb in t'ajál abal an mimlábchik yab kin ko'oy an jolataláb abal kin ejtow kin bats'uw jayej jún in éy, ani u tixk'ancháb an jolataláb abal kin ejtow jayej ka tojon kal jun i eytaláb, antsana'its ti ejtiyal abal wa'ats an odhnaxtaláb k'al an mimláb xi exladh ti láb ti Violencia Política en razón de Género.

EJTÍLA AXÉ'

Max pél in mimláb ani in xe'ets u aliya
an tolmixtaláb k'al in ébal an takuxtaláb
o in k'wajatits tin éyal, ani ku bats'uw i
odhnaxtaláb expidh kom pél in mimláb.

Tin yanel an t'ajbiláb a xi kin t'aja'
o yab kin t'aja' an atiklábchik, xi ka
odhnaxin an eyal, k'al an mimlábchik
, expidh kom pel i úxum, in kwa'al
jun In jalbíl ani in exbádh kom pel
I odhnaxtaláb, in bajuwual kin
odhnanchij ani kin t'apchij in awiltal
tin ebal an takuxtalab aniyej max kin
t'apchij in uchbil tam kwajatits ti eyal.
An odhnaxtaláb k'al an mimláb tin ebal
an takuxtaláb yan jant'ini' tu watel,
ejtíl, odhnaxtalab k'al a iniktal, k'al a
tsalapil, k'al an k'alab, k'al a tumínal
ani an tsemhdaxtaláb k'al an mimláb.
(CNDH:2015).

EJTÍLA AXÉ'

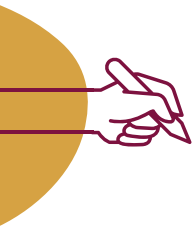
Pél in mimláb ani in xe'ets
u aliya an tolmixtaláb k'al
in ébal an takuxtaláb tu
kwenchál, an pat'ál binom
káw yab junat ti k'wajat
in buk'wal an dhuchlab ju'taj ti
ne'ets uludh jandé' tin lé' kin
bajuw ti éyal, k'al an
inikchik ani an mimláb.

— **¿Jant'ini' ti ka exlomnáj
an odhnaxtaláb k'al an
mimlábchik xi exladh ti
Violencia Política en razón
de Género (VPG)?**

Abal ka jilk'on exladh abal pel I
odhnaxtaláb k'al an mimláb tin ébal
an takuxtaláb, kwa'al ka wat'e'y axé' xi
t'ajbilábchik:

EJTÍLA AXÉ'

Pél in mimláb ani in
kwajatits tin eyal ti
bichow o tu kwenchál,
ani yab in jilnal ku t'aja'
u uchbíl ani u t'ojlabil
aniyej yab in walkanchab
an tumín xi bijidhitsu ne ka
eyan, expidh kom pél in
mimláb.



- An t'ajnéi xi ka t'ajan o imbaj expidh kom pel I mimláb.
- In aliyal kin odhnanchij ani kin t'apchij in uchbixtal tin ébal an takuxtaláb expidh kom pel I mimláb.
- An t'ajbiláb ka wat'ey tam in eyendhal in awiltal tin ebal an takuxtaláb.
- Ka tejwaméj k'al jun I t'ajbiláb a xi exladhits ti odhnaxtaláb k'al an mimláb. ani
- An odhnaxtaláb kin t'aja' jita'kij tam atikláb o tamkudh atiklabchik.(CNDH:2015)



An Consejo Estatad Electoral y de Participación Ciudadana (CEEPAC)

An Consejo Estatal Electoral y de Participación Ciudadana (CEEPAC)

An CEEPAC pél jún i Organismo Público, ets'ey k'wajat japidh, yab abatnadh , tin kwetemtal in ulal jawa' xi ne kin t'aja', in kwetém kwa'al in k'ál, jats a xi in t'ajál ti kwentaj an takuxtaláb ti Tampots'ots' nixé' uludh ti Constitución ti bichow Lab tom, ti Constitución ti Tampots'ots', an Ley Electoral de Instituciones y Procedimientos Electorales ani an Ley Electoral a xi ti Tampots'ots'. Tin kwentaj an Odhnaxtaláb k'al an mimláb tin ébal an takuxtaláb ma ju'taj tin bajuwal in éytaal. In kwa'al in uchbíl kin t'aja' ti kwentaj axé' xi t'ajbiláb tin ébal an Procedimiento Sacionador Especial xi in kwa'al in jalbíl al an Uchbidh káw. [Congreso de la Unión (Ley General de Instituciones y Procedimientos Electorales, DOF 13-14-20, ART. 442)].

¿Jawa' nixé' an bél xi u aynáb tam wa'ats jún i odhmtaláb k'al an káw a xi bijidh ti procedimiento sancionador especial para la VPC?

An CEEPAC in aynál tsáb i bél k'al an odhmtaláb k'al an káw, xi neets kin etow kin t'aja' an atiklábchik a xi kin tso'obna' abaj wa'ats jun l odhnaxtaláb o jolbintaláb tin ébal an uchbidh káw xi in beletnál an takuxtaláb k'al an eytaláb:

- An Procedimiento Ordinario Sancionador, ani
- An Procedimiento Especial Sancionador.

An Ley General de Instituciones y Procedimientos Electorales in kwa'al tsu'udh abal ju'táj ti wa'ats an odhnaxtaláb k'al an mimláb tin ébal an takuxtaláb, kwa'al ka aliyat an chubaxtaláb ani ka punchin an t'abiláb abal an tsejkantaláb k'al an Procedimiento Especial Sancionador. K'al axé' xi káw an CEEPAC játs an atáj eyaltaláb ju'taj ti élat ka punuwat an káw tam wa'tsinal jun l odhnaxtaláb k'al an mimláb k'al in ébal an takuxtaláb k'al an eytaláb, tam exom an tákwláts o tam imbáj.

¿Jita' ne'ets kin ejtow kin odha' an káw max wa'ats an odhnaxtaláb xi bijidh ti VPC?

- Jitákits tam mimláb a xi ka odhnachat in iniktal o ka dhayachat i alk'idh káw xi yab chubax abal

yab ka jilchin kin eyenda' in awital abal kin t'aja' o kin bajuw an eytaláb.

- Pilchik i atiáklb axi in exlal abal k'wajat ti t'ajnal jun i odhnaxtaláb, po jita' xi odhnáb kwa'al kin bína' in awital abal ka odháj an káw.

¿Jant'oney kwa'al ka bína' tam ka odha' an káw?



- In bijíl jita' xi in odhál an káw.
- An kiloxtaláb ani an mink'oxtaláb.
- Alwa' lejkidh in bijíl an k'imádh ju'taj ti neets ka uldhanchat an olchixtaláb.
- Kwa'al ka binaj patal an úw ju'taj tin tejwa'medhál jita' xi in ok'nál an k'anixtaláb.
- Kin olna' ani kin alwa' lejkiy jant'odha' ti t'ajnenek an odhnaxtaláb.
- Max kin ejtow, awil kin tamkuy patal jawa' a xi kin ejtow kin tsápliy an káw a xi in tejwamedhál abal pel l odhnaxtaláb, in ejtowel jayej kin olna' jawa' a xi u kibelej kin tejwamedha' talbél.
- Max in exlál, kin konoy jayej ka k'aninchat tin bá' k'al an eyal ju'taj ti odháb an káw.

¿Jawa' játs an bél a xi u aynáb tam ka t'ajan jun i odhomtaláb k'al an káw tin ébal an VPC ?



¿Jant'ey játs xi bijidh ti medidas cautelares?

An Medidas cautelares péi jún i k'a'al tsejkantaláb a xi in bínal an éyal abal ka k'aniyat jita' xi odhnab. Tsejkadh abal lekitsk'ij ka wa'tsin jun i odhnaxtaláb tam t'ajnal an takuxtaláb k'al an eytaláb, ka bináj an k'anixtaláb tamchál aycháb ka putun ka bináj an táltal tsejkantaláb, abal antsana' ka beletnaj ani ka t'ajan ti kwentaj patal jawa' xi k'wajat dhuchadh ti al an uchbidh káw a xi tin kwenta an takuxtaláb (Sala Superior del Tribunal Electoral del Poder Judicial de la Federación, 2015).

1. Ka t'ajan an exobintaláb max neets ka wa'tsin an k'ak'adhtaláb ani ka bijiyat jant'in ti ka jálundháj. Péi jún i exobintaláb abal ka exlomnáj max lekitsk'ij ka wa'tsin an k'ak'adhtaláb ani jant'oj ka wa'tey max jún i mimláb odhnach, o u odhnáb jayej a xi utat k'wajat k'al jaja', ejtílits in yanél. Patal axé' in aliyal abal ka beletnáj ani ka k'aniyat an mimlábchik tam xeets in eyendhál in awital k'al an tákwláts k'al an eytaláb.
2. Ka tixk'áj patal an odhnax tejjwamedhomtaláb xi ka buk'wat, ani ka olnáj ti pat'ál binom káw jale' ti tixk'áb.
3. Max ka wichiy kin t'aja' an odhnaxtaláb, awil ka konyat abal ka t'apchin an tolmixtaláb a xi bijidhits.
4. Ka tixk'anchat an eytaláb xi in kwa'al.
5. Jawákits tam pilchik i k'anixtaláb a xi kin yéjenchij jita' xi in tametnál an odhnaxtaláb.

AN MEDIDAS CAUTELARES

Lej yejentál ki uluw abal axé' xi k'anixtaláb xi bijidh ti medidas cautelares ani medidas de protección, neets ka ejtowat ka konoyat tam ka odhaj an káw poj elat jayej ka bináj ok'xidh ka punuwat an káw.

¿Jant'ey játs xi bijidh ti medidas de protección?

Pél an t'ajbiláb a xi kwa'al ka t'ajan k'al i adhiktaláb abal ka k'aníyat tin bá'an mimláb xi odhnach, axé' pé' abal ka k'aníyat a xi odhnáb tin iniktal, tin tumínal, tin tsalápil, jaxtám ti kwa'al ka pidhan axé' xi tolmixtaláb k'al an éyal a xi kin exlómna' an t'ajbiláb a xi walám pé' i jolbintaláb kom pé' i odhnaxtaláb k'al an mimláb, axé'chik játs junchik an t'ajbiláb abal an beletnaxtaláb a xi bijidh ti medidas de protección:

AN MEDIDAS DE PROTECCIÓN

1. Ka uluwat abal ka pidhan an uwchik ju'taj ti tal uludh abal játs a xi in lé' ti éyal, játs a xi xe'ets ti kónol k'al an tolmixtaláb abal an takuxtaláb o abal játs a xi in ata'its, jaye'j max játs a xi bijidhits ne'ets kin áyna' an eytaláb.
2. Ka uluwat abal ka pidhan an tumín axi bijidhits ne kin eyendha' abal ka xe'tsin ti konol k'al an tolmixtaláb tin ébal an takuxtaláb.
3. Ka pidhan an jolataláb abal ka otsits ani ka k'wajiy jo'taj ti ne'ets ka uchbiyat k'al an aytaláb xi ne'ets kin tujuw, jayetskij max in áta' k'al jún I takuxtaláb o bijid k'ij. Ani ka jilan ka otsits jaye'j jo'taj ti ne'ets kin putuj in uchbíl ani in tojlabil.
4. Ka uluwat abal ka jilan kin tsi'kiy in uchbíl o ka wichbanchat in uchbíl an mimláb xi odhnach.
5. Ka uluwat abal ka taxk'aj jun wé' tin eytal an atikláb axi walám jolbinenek, maj ka exláj max chubax o ibáj in taja' an jolbintaláb ani an odhnaxtaláb tin ebal an takuxtaláb xi olnamej k'al an éyal.
6. Ka uluwat abal an atikláb a xi odhnamej, ka pidhan in uwil a xi k'anchin ani ka pidhan antsana' jant'in tin tomnál.

An illustration of a woman in traditional attire, including a white shawl with a colorful geometric pattern and a black skirt, holding a laptop and a red bag. She is standing next to a large tree with yellow lights. The background is a light blue sky with a large orange sun. The text is overlaid on a pink and orange wavy shape at the bottom.

**An tribunal
electoral xi
ti bichow
Tampots'ots'**

An tribunal electoral xi ti bichow Tampots'ots'

An Tribunal Electoral ti bichow Tampots'ots' pél jun i atáj eyaltaláb, xi in beletnál abal ka alwa' t'ajan an tákwláts k'al an eyaltaláb, axé' xi aták eyaltaláb in kwetém abatnál tin bá', u t'ojnal k'al jun i tekedhtaláb ani chubaxtaláb, in beletnál abal ka t'ajan jun i alwa' t'ojláb, jant'odha' tin tomnál, atsana' jant'in ti kwajat ti al an uchbidh káw.

An éyalchik xi exladh ti Magistrados Electorales, pelchik i wit'om axi in alwa' exobnál an elaxtaláb a xi ka uldhanchat ani in binál jun I tekedh tsejkantaláb maj ju'taj ti wichat in tomal kin abatna'.

In t'ojlabil an Tribunal maj jo'taj ti in bajuwal in uchbíl ani maj ju'taj tin ulal an Constitución ti Labtom ani an Constitucion ti Tampots'ots' kin t'aja' ti kwentaj:

- a. An dhuchlab a xi bíjidh ti impugnaciones xi ka punuwat tin kwentaj an takuxtaláb kál an diputaciones locales ani an ayuntamientos.
- b. An dhuchlab a xi bíjidh ti impugnaciones axi ka punuwat k'al in kwentaj an takuxtaláb k'al an pulik o'klek ti bichow Tampots'ots', ani
- c. Tam yab k'ak'nab an Uchbidh káw.

¿Jawa' jats an bél a xi in aynál an tribunal electoral tam ka wa'tsin jún i odhnaxtaláb tin ébal an VPC?

1. An tsejkantaláb xibijidh ti resoluciones de los Procedimientos Sancionadores Especiales.

An Procedimiento Especial Sancionador xi t'ajnal ti CEEPAC, taja'its ti tsejkanal axi bijyáb ti diligencias u tamkuyáb yántolom an úw xi exbadh ju'táj tin lejkiyal jún i tekedh tsejkantaláb, ani a axé' u abnáb ti Tribunal Electoral, ani pidhnal an k'anixtaláb ani tolmixtaláb jita' xu udhnáb.

2. An élastaláb xi bijidh ti juicio para la protección de los derechos político electorales de la ciudadanía.

Tam ka wa'tsin an odhnaxtaláb k'al an mimláb tin ébal an takuxtaláb k'al an éytaaláb, ani jita' xi odhnáb in konoyal abal ka walkan jayej kin ejtow ka otsits al an áta'intaláb abal ka takuyat jayej max in lé' jún i éytaaláb, a axé', bijidh k'al an sigla ti láb 1DC, péel jún i élastaláb xi bijidh ti Juicio ani u t'ajnal ti Tribunal Electoral, jajáchik in beletnál abal yab ka wa'tsin an odhnaxtaláb ani in bínál an k'anixtaláb xi exladh ti medidas de protección o jayetsek'ij an medidas cautelares provisionales abal yabáts ka wa'tsin i odhnaxtaláb k'al an Mimlábchik.

*** An bél a xi u aynáb tam ka t'ajan jún i 1DC**

¿Jita' játs axi u otsel k'al axé' xi elaxtaláb xi bijidh ti juicio.?

- A xi bijidh ti actora o actoras: an mimláb o mimlábchik a xi odhnanchamej in awiltalabil tin ebal an takuxtaláb.
- A xi bijidh ti autoridad responsable ;; játs an kwentalom eyal a xi in binamal jun i tsejkantalab ani in odhnanchij in awital an mimláb o mimlábchik tin kwentaj an takuxtaláb .
- A xi bijidh tercer interesado: játs an atikláb a xi in lé' jayej abal an t'ajbiláb xi uludh, ka t'ajan ti kwentaj kom jayej péI i alwa'taláb abal jaja' ani játs xi in ulal an uchbidh káw.

An jolataláb abal ka t'ajan a xi bijidh ti plazos y terminos

An mimláb ani an mimlábchich in kwa'al tsé'y k'icháj tam ka watey an t'ajbiláb abal kin punuw an káw tin kwentaj an bíjidh ɲɔC ti Tribunal Electoral ti Tampots'ots'.

An k'icháj ani an jolataláb a xi u t'ojnalchik a xi bijidh ti dias y horas hábiles.

Tam k'wajat an proceso electoral patal an kichajchik ani an jolataláb t'ojonchidh , ani max an odhnaxtaláb ka olnáj tam yab exom an proceso electoral, ne ka ajiyat expidh an k'icháj xi t'ojoncháb, yab ajidh an sábadó ani an domingo ani an k'icháj a xi in ulal an uchbidh káw abal yab wa'ats i t'ojláb.

Yejenchixtaláb abal ka odháj an káw



- Kwa'al ka t'ajan dhuchadh an káw.
- In bijíl an atikláb axi in punuwal an káw.
- Alwa' lejkidh in bijíl an k'imádh ju'taj ti neets ka uldhanchat an olchixtaláb.
- In bijíl an tercera parte interesada.
- An éyal a xi in t'aja' o yab in t'aja' an t'ajbiláb.
- Ka olnáj an t'ajbiláb xi t'ajan o yab t'ajan ju'taj tin tejjwamedhál abal yab in tomnál nixé' xi tsejkantaláb. An uchibdh káw a xi yab t'ajadh ti kwentaj ani an uchbidh káw a xi in eyendhál abal kin tsápliy an dhuchlab.
- Kin olna' jantoney in konoyal.
- Kin bina' jawa' in kwa'al ju'taj tin exlál jále' tin ulal abal watéy an t'ajbiláb.
- Kits'oxtaláb ani ts'omaxtal.



T'ajbiláb a xi kwa'al ka putuwat abal ka wa'tsin an ts'ejkantaláb

An Tribunal Electoral ti bichow Tampots'ots, tam kin bína' jún i ts'ejkantaláb, neets kin ejtow kin bijiy jun i t'ajbiláb a xi kwa'al ka putuwat ka t'ajan abal ka wa'tsin an ts'ejkantaláb, antsaná' jant'in ti bíjidh ti al an uchbidh káw, jayetsej neets ka ejtowat ka wichbanchat in awiltal k'al an takuxtaláb a ni odhnanchamej, ani jayetsek'ij patal an t'ajbiláb axi ka eyen abal ka wichbanchat an alwa'taláb. Jayetsek'ij an Tribunal electoral in bijyal abal ka dhuchan al jún i registro in bijíl an atíkláb a xi odhnaxnenek, ani ka olnáj jayej ma jayki' ne ka k'wajiy dhuchadh al an registro.

EJTÍL A AXÉ'

An partido político axi in t'aja' an odhnaxtaláb ejtowáb ka tixk'anchat maj ts'ejel in tuminal xi bijidhits abal jats ne kin eyendha'.

EJTÍL A AXÉ'

Max pál i mimláb a xi odhnax, u ejtowáb ka t'apchat abal kin wat'ba' an káw ju'taj tin ulal jale' tin le' kin bajuw ti eyal.

EJTÍL A AXÉ'

An adhnax mimlam in ejtowel kin k'iba' an punlats o registro abal ka xe'tsin kin konoy an tolmixtalab abal kin bajuw ti eyal k'al an takwlats, aniyej in ejtowel ka tixk'anchat in éy.

El Consejo Estatal Electoral y de Participación Ciudadana, en conjunto con la Universidad Autónoma de San Luis Potosí y el Tribunal Electoral del Estado, conociendo la importancia de generar instrumentos que se coloquen al alcance de las ciudadanas, como herramientas de información y empoderamiento político durante el desarrollo del Proceso Electoral 2020-2021, han creado una GUÍA DE ATENCIÓN, IDENTIFICACIÓN Y PREVENCIÓN DE LA VIOLENCIA POLÍTICA DE GÉNERO, en la cual se exponen —de manera sencilla— diversos conceptos que le permitan a la lectora o lector, identificar cualquier conducta —por más normalizada que ésta pueda ser— que tienda a atentar en contra de su integridad física, psicológica, patrimonial, económica, simbólica, entre otras, en la esfera del ejercicio de sus derechos político-electorales.



ceepacslp.org.mx



CEEPAC